



# RAPPORT D'ACTIVITE 2020

Association socioculturelle Le Grand B

CSC Le Grand B  
11 rue de Dijon - 44800 SAINT-HERBLAIN  
02.28.25.22.90





# Sommaire

<b>Rapport moral et d'orientation</b>	p. 4-5
<b>Rapport d'activité</b>	p. 6-34
Vie associative	p. 10-12
Enfance, jeunesse, famille	p. 13-23
Solidarité	p. 24-26
Vie de Quartier	p. 27-34
<b>Rapport statistique</b>	p.35-42
<b>Rapport financier</b>	p. 43-45

# Rapport moral et d'orientation

Cher(e)s Adhérent(e)s,

Le conseil d'Administration l'AS Le Grand B est heureux de vous retrouver et de constater que vous êtes en bonne santé prêts à reprendre le cours de votre vie sociale et culturelle.

L'année 2020 a été bouleversée par le coronavirus et encore aujourd'hui nous sommes touchés par l'incertitude de pouvoir nous remettre en route et de satisfaire nos besoins humains. L'homme ne peut vivre sans les autres pour partager et faire ensemble.

Lors de l'Assemblée Générale du 30 septembre 2020, l'AS Le Grand B s'est dotée de nouveaux administrateurs qui ont pris de nouvelles fonctions, Muriel MERCIER Secrétaire adjointe, Jocelyn GILLET Secrétaire, Françoise GOURLAOUEN et Thérèse FILATRE (représentante de l'association Ré-création). Suite aux dernières élections municipales nous avons accueilli une nouvelle adjointe de quartier Hélène CRENN.

Nous avons tout mis en œuvre pour que les activités puissent reprendre presque normalement. Pour se conformer aux nouvelles règles de sécurité et d'hygiène, nous avons dû repenser et réorganiser nos salles en accueillant moins de public. La vie reprenait son cours presque normalement, mais le 28 octobre le 2ème confinement nous obligeait à tout arrêter.

Certaines activités ont pu néanmoins se poursuivre par visio conférence. Ce nouveau mode de communication n'a pas toujours été simple à mettre en place pour l'ensemble des activités.

La volonté de l'association a été de maintenir la rémunération de l'ensemble des animateurs et des prestataires par esprit de solidarité, tout en remboursant les activités aux adhérents qui le souhaitaient.

L'association a dû également s'adapter à ce mode de communication et poursuivre son action par visio conférence (Conseil d'administration, bureau, comité de pilotage, réunions diverses).

La crise sanitaire a bousculé notre engagement, nos actions sur le quartier, nos habitudes. La situation difficile nous a contraint à annuler les festivités que nous avions prévues : la fête de quartier, la fête du centre, les Hivernales 2020 dont nous devions fêter les 30 ans d'existence.

Le monde artistique fut affecté par ces annulations ne pouvant s'exprimer et partager. Nous l'avons ressenti comme une atteinte à la liberté d'expression. « La culture, c'est la mémoire du peuple, la conscience collective de la continuité historique, le mode de penser et de vivre. » Milan Kundera. L'AS Le Grand B a soutenu les intermittents du spectacle en prenant la charge financière des spectacles qui n'ont pu être assurés.

Néanmoins l'activité sociale a pris le relais auprès des familles que nous avons identifiées lors de nos animations précédentes. À défaut d'activités collectives, pendant les vacances scolaires nous avons mis en place des rendez-vous individualisés, permettant de garder le lien et de leur proposer un « sac loisirs » à partager en famille. Ces actions vers les familles se sont poursuivies aux vacances d'hiver et de printemps avec en plus des activités ludiques et artistiques avec la participation de la Compagnie de L'Estran Gioco Còsi et l'Extraordinaire (théâtre, danse, musique et initiation à la sophrologie). Des animations ont eu lieu dans le jardin « le Petit B vert », avec des plantations d'herbes aromatiques, chaque famille a pu réaliser une jardinière à emporter chez soi. Cette expérience fut très réussie et nous espérons avoir pu sensibiliser les habitants du quartier à l'apprentissage de la culture dans une ambiance chaleureuse et à la découverte de ce petit jardin sous leurs fenêtres. Les jardins ont connu un nouvel essor grâce à l'énergie d'un groupe de passionnés.

Fin avril nous avons lancé « Les petites marches » à l'initiative de MURIEL MERCIER, dans le but de permettre aux bénévoles et personnes qui souhaitent se retrouver, de cheminer tranquillement en parlant et visiter le quartier.

Notre grand projet « Aller vers » a commencé en mai à la sortie du confinement où nous avons pu privilégier les animations extérieures. Cette activité se déroulera en toutes saisons et pour nous donner les moyens de mener à bien ce projet, nous avons fait l'acquisition d'une tente et d'un véhicule pour transporter le matériel sur les lieux repérés et être identifiables.

Le centre socioculturel accueille une nouvelle association VRAC qui propose des produits bio aux habitants des quartiers prioritaires.

Pendant la fermeture du centre, nous nous sommes attachés à développer la communication auprès des habitants en créant notre site internet. Le but de ce site est de mettre en place une vraie vitrine sur l'activité et l'actualité de l'AS et du CSC. Le site est également accessible pour promouvoir l'activité des compagnies et de nos partenaires.

### **Perspectives :**

Des propositions pour les familles sont à l'étude. Notre volonté d'être sur le terrain est notre priorité sur l'ensemble du quartier EST constitué de 4 micro-quartiers : le Village expo, la Bernardière, la Harlière, et Allendé que nous n'avons pas encore exploré.

Notre quartier est riche de la diversité de ses cultures et a un énorme potentiel, une grande attente sociale à partager.

L'AS Le Grand B a un grand besoin de bénévoles pour la reprise des activités concoctées pendant le confinement, la renaissance des jardins, la mise en place d'ateliers nouveaux et conviviaux.

Renforçons les partenariats avec les acteurs du territoire, remettons-nous en route, unissons nos talents et trouvons une nouvelle respiration.

### **Petit jeu poétique sur le thème « au Grand B la vie reprend »**

**A** llons vers les habitants avec l'extraordinaire Cie l'Estran Gioco Così,  
**U** nissons nos forces vives pour déambuler dans notre quartier retrouvé avec la Cie Vous êtes Ici,  
**G** ravissons des montagnes magiques et partons à la bonne aventure avec la Cie la Lune Rousse,  
**R** enonçons à tous les regrets et les frustrations qui nous ont presque anéantis,  
**A** llons de l'avant, dansons, chantons, avec la Cie Système B,  
**N** aviguons toutes voiles dehors,  
**D** égustons tous les petits apéros, « Sec et sans glace », tous les P'tits dej' que nous avons manqué,  
**B** ienvenue à ceux et à celles qui ont envie de se faire plaisir,  
**L** a vie va reprendre plus forte aujourd'hui,  
**A** présent, laissons l'allégresse nous envahir, bougeons, échangeons avec la Cie du Gestuaire,  
**V** ivons pleinement ce que nous avons appris et qui était plus important que nous le croyions,  
**I** gnorons désormais l'égoïsme, l'indifférence, l'impuissance, la colère,  
**E** levons nos pensées vers le partage, la solidarité, la confiance, la convivialité,  
**R** etrouvons, nos parents, nos enfants, nos amis que nous aurons cru perdre,  
**E** t qui nous ont tant manqués et chassons la solitude et l'isolement,  
**P** renons le temps du retour à la tendresse, aux gestes amicaux et aux regards échangés,  
**R** etrouvons l'essentiel qui nous a tant manqué, l'humanité, la dignité et le respect,  
**E** nlevons nos masques, dévoilons nos sourires, soyons enfin nous-mêmes,  
**N** ous vous attendons pour partager la joie et cette liberté qui nous était si chère,  
**D** emain est un autre jour où tout va être possible si nous le voulons.

La Présidente,  
Jacqueline GOUGEON

La Vice-présidente,  
Martine BORDRON

Secrétaire,  
Jocelyn GILLET

# Rapport d'activité

« Une vie associative entre parenthèses »

## Fermeture du CSC lors du premier confinement

Cette période a été particulièrement complexe pour les habitants. Suivant chacune des situations chacun a dû s'adapter à ce nouveau contexte avec ses ressources personnelles et familiales. Des solidarités de voisinage ont pu voir le jour, et certaines associations de quartier se sont mobilisées afin de subvenir aux besoins alimentaires des personnes les plus isolées.

L'équipe professionnelle était elle aussi confinée, une réunion hebdomadaire en visio permettait de garder le lien et ainsi préparer la réouverture du CSC. Des contacts réguliers par téléphone avec les membres du bureau, les animateurs d'activités bénévoles et professionnels ont facilité l'information de l'évolution de la situation.

Les animateurs d'activités qu'ils soient, salariés de l'AS ou intervenants prestataires ont dans la grande majorité continué à proposer leurs activités en visio aux adhérents équipés et autonomes dans l'utilisation de l'outil numérique. Ce premier confinement a mis en avant les problématiques que nous avons déjà identifiées autour de la fracture et parfois exclusion numérique. Malheureusement un certain nombre d'activités ont tout simplement été annulées privant ainsi de lien social un bon nombre d'adhérents.

Durant ce premier confinement le Conseil d'Administration de l'association n'était pas outillé pour travailler en visio, seuls des échanges téléphoniques entre les membres du bureau ont permis de rester en lien et de prendre des décisions.

## Reprise des activités socioculturelles hebdomadaires dans un contexte contraint

Compte tenu de la crise sanitaire, les inscriptions se sont déroulées tout le mois de septembre et la reprise des activités au 28 septembre 2020. Une forte crainte d'un deuxième confinement a pesé sur les inscriptions pour la nouvelle saison 2020/2021. Les règles sanitaires plus strictes nous ont aussi contraints de modifier les capacités des salles, réduisant ainsi le nombre de participants.

Au-delà de l'aspect humain, ces éléments auront certainement un impact fort sur nos recettes en 2021

L'ensemble des activités de l'association AS le grand B sont encadrées soit par :

- Des bénévoles (Patchwork, Jardin des Richolets, Accompagnement à l'école, les Petits déjeuners),
- Des salariés (Français langues étrangères FLE-, Anglais enfant et adultes, Yoga écoute sensorielle),
- Des prestataires (Peinture toutes techniques, Les Petites mains -couture-, Gym douce, association Re-création, Sandanatyam).

Toujours d'actualité, une aide à l'inscription en pratiquant un tarif au quotient pour les familles du quartier EST pour les activités proposée par les compagnies professionnelles résidentes (Estran Gioco Còsi, La Lune Rousse, Le Gestuaire). Cette première expérimentation a permis aux habitants du quartier de bénéficier d'activités de qualité à un tarif au quotient.

## Deuxième vague et fermeture du CSC

Le CSC a fermé début novembre. L'ensemble des activités hebdomadaires associatives ont été « suspendues » et seules les équipes professionnelles ont eu accès aux locaux.

Les activités se sont de nouveaux réalisées en visio, excluant les personnes n'ayant pas le matériel ou les connaissances nécessaires.

À compter de mi-novembre compte tenu de l'allègement des contraintes sanitaires, les activités enfants (Accompagnement scolaire, Anglais) ont pu de nouveau se réaliser au CSC.

L'équipe d'animation qui pouvait venir au CSC et quelques administrateurs ont pu mettre en place des animations durant la première semaine des vacances de fin d'année.

À partir d'octobre les Bureaux et Conseils d'administrations se sont déroulés en visio, permettant ainsi à l'organe politique de l'association de continuer à être en contact et à prendre des décisions.

## Ressources humaine de l'association

### 1. L'arrivée de Lucile NIVAULT

Afin de développer ses activités L'AS Le Grand B a souhaité développer ses moyens humains avec la création d'un poste d'animateur-trice socioculturel à partir de février.

Les missions sont les suivantes :

- Encadrement d'activités enfance/jeunesse /famille en période scolaire et vacances scolaires,
- Accompagnement de l'association dans la gestion des bénévoles,
- Accompagnement de l'association sur la communication externe (site internet, flyer...).

À noter que Lucile NIVAULT est placée sous la responsabilité du directeur et travaille en étroite collaboration avec l'équipe permanente de la ville.

### 2. Les ressources humaines bénévoles de l'association

- Membres du conseil d'administration,
- Intervenants d'activités hebdomadaires : Michelle RAIMBAULT (atelier Patchwork), Zakia KRIBAA (atelier FITNESS), Thérèse FILATRE, Françoise GOURLAOUEN et François ALIAS (référents Jardin des Richolets),
- Bénévoles ponctuels qui ont contribué à la réussite des animations et temps festifs durant l'année (sorties familiales, galette des rois, Petits déjeuners, l'espace convivialité durant les animations d'été...).

L'arrivée de la nouvelle animatrice permettra d'enrichir les ressources humaines de l'association, et d'accompagner les bénévoles dans des parcours, leur permettant de développer leurs compétences au service du projet et d'avoir la satisfaction de donner du temps au service des habitants.

***Au total, 2427 heures de bénévolat ont été comptabilisées durant l'année 2020.***

### 3. Les salariés de l'AS le Grand B

- Lucile NIVAUT : Animatrice socioculturelle à temps plein,
- Valérie BONDUELLE : Intervenante de l'atelier « Yoga Plénitude »,
- Véronique LOGAN : Intervenante des ateliers « Anglais enfants et adultes » et « Français Langues Etrangères (FLE) »,
- Solène TALON : Intervenante de l'atelier « Gym pilates »,
- Marie-Laure PATRIER comptable (mise à disposition de l'ASEC Soleil Levant) environ 8 h hebdomadaire.

***La Masse salariale correspond à 1. 34 ETP***

### 4. Les prestataires pour encadrer les activités :

- L'association Fil en Fa avec Fanny BURLAC pour l'activité couture « Les Petites Mains »,
- L'association Ré-création avec Sandra BELLAND pour les activités « Atelier d'Écriture » et « Plaisir de Lire »,
- L'association Sandanatyam avec Indira MARS pour l'activité « Gym pilates »,
- Thomas LEMERLE pour l'activité « Gym douce »,
- Isabelle PIQUEREAU pour l'activité « Peinture toutes techniques »,
- Patricia CHAUSSE pour l'activité « Yoga ».

### 5. Les ressources humaines ville

Leur mission principale est d'accompagner association dans l'élaboration et la mise ne place de son projet social. À ce jour, l'équipe est constituée :

- D'un directeur : Guy CHEVALIER,
- De deux animateurs coordinateurs : Sheila DAMASE et Anthony RUBIO,
- De trois agents d'accueil : Faty BENHEL ; Elise GREGORI, Lucie PULET (départ en septembre 2020) et Stéphanie PARE WILLIAM (arrivée en octobre 2020),
- D'un gardien : Robert CARMAN.

Une intelligence collective de travail associé et de coopération avec l'association doit faciliter la mise en place et le développement du projet social.

### **Les associations résidentes et partenaires (sous convention Ville de Saint-Herblain)**

- Cie La Lune Rousse,
- Cie Le Gestuaire,
- Cie Estran Gioco Così,
- Système B,
- Vous êtes ici,
- Jet Fm.

Des partenariats ont été engagés durant l'année avec certaines de ces compagnies et associations.



Exemples : tarif au quotient pour les habitants du quartier, exemple : « Les ateliers de l’imaginaire », atelier « Le corps en jeu ».

## **Les associations partenaires et/ou accueillies au sein du CSC Le Grand B**

Sous convention avec l’AS Le Grand B et la Ville de Saint-Herblain pour certaines d’entre elles, ces associations complètent l’offre d’activités socioculturelles de l’AS Le Grand B et en ce sens contribuent à la mise en œuvre du projet social.

- Les Amateurs du Gestuaire (expression théâtrale)
- Gym forme (gym pilates)
- Moulin du Bois (jeux de cartes et pétanque)
- FMH (atelier théâtre expression, personnes en situation de handicap)
- Sandanatyam (danse Bollywood)
- Ré–création (bibliothèque de passage)
- AAM (Association des Assistantes Maternelles de la Bernardière)
- Bouche Cousue (théâtre)
- Art Plus (bien-être par le mouvement)
- Arts Space (danse vietnamienne)
- Tahiti Héré (danse et musique tahitienne)
- IDHAPS (sophrologie)
- Oriental Infusion (danse orientale)
- L’Être Acteur/Cie du songe (théâtre)
- Espace retraités (atelier peinture)
- Compagnie La Nouvelle Lune (théâtre)
- Des Ailes Pour Le Portugal (cours de langue)
- Linlyralirec (théâtre)
- Bachata Nantes (danse)

## **La ludothèque municipale**

Un lieu proposant une offre de services, un espace spécifiquement dédié au jeu, véritable centre de ressource pour les particuliers comme pour les professionnels.

Jeux symboliques, jeux d’assemblage, jeux à règles, jeux vidéo, grand jeu, viennent ainsi abonder l’offre documentaire, nourrir la programmation de La\_Bibliothèque et servir ses ambitions de découverte, de partage et de plaisir.

# LA VIE ASSOCIATIVE

L'année 2020 aurait dû être une année charnière concernant le développement de la vie associative avec l'arrivée de l'animatrice socioculturelle ayant pour une de ses fonctions l'animation et la gestion des bénévoles.

Malheureusement la crise sanitaire a mis entre parenthèses toute cette belle énergie.

Heureusement la période estivale a permis de découvrir de nouveaux bénévoles, qui se sont investis dans les animations d'été et sorties familiales (un grand merci à tous).

Au niveau de la gouvernance, les périodes de confinement ont fragilisé la dynamique naissante. Les conseils d'administrations se déroulent en visio et «excluent» les personnes les plus éloignées du numérique ( 2 personnes sur 14).

## La communication de l'AS Le Grand B

### Déroulement :

- Réouverture et entretien de la page Facebook de l'association.
- Gestion en fonction des événements, des annonces et des partages de nos partenaires.
- Site internet à l'arrêt pour le moment.
- Commission communication créée avec le nouveau CA. L'objectif est d'être à plusieurs pour apporter une réflexion sur le développement de la communication de l'association sur son territoire.

### Fréquence :

Alimentation du Facebook une à deux fois par semaine.

### Préparation :

Via le site CANVA.

### Quelques chiffres :

- Augmentation des abonnés sur la page Facebook depuis qu'elle est de nouveau alimentée.

### Perspectives :

- Continuer à développer la page Facebook avec de préférence un seul administrateur. Pas d'articles ou autre information du domaine politique pour rester sur une idée de partage d'information des activités qui vont se produire ou qui se sont produites au Grand B.
- Les perspectives seront plutôt orientées sur « quel autre » moyen de communication pouvons-nous développer ?

### Valorisation du bénévolat :

- Collaboration avec des administrateurs qui ont envie de donner leur avis et apporter leurs idées.

### Déroulement :

- Travail en collaboration avec France Bénévolat. L'idée est d'informer cette association de nos besoins qui essaie de trouver un bénévole disponible.
- État des lieux du classeur/ portable associatif en collaboration avec les membres du bureau (5 demi-journées) : Point sur les bénévoles toujours intéressés, les fiches de renseignement manquantes et ajouts des nouveaux bénévoles rencontrés **depuis le 10 février 2020**.
- Rencontre, accueil, présentation du CSC et des actions de l'association aux nouveaux bénévoles.

### Freins :

- Une nouvelle organisation, plus claire et plus lisible, peut bousculer les habitudes de certains administrateurs. Tous n'étaient pas au courant ou n'avaient pas compris la mission de Lucile Nivault lors de son CDD qui était « la remobilisation du bénévolat ».
- La situation sanitaire a mis à mal les actions programmées avec nos bénévoles.

### Leviers :

- Nouvelle dynamique au niveau du bénévolat : ouverture à d'autres personnes, échanges intergénérationnels, dynamisme.

### Quelques chiffres :

- Depuis le 10 février 2020, 7 nouveaux bénévoles sont arrivés à l'association l'AS Le Grand B.
- 3 nouveaux bénévoles ont participé deux fois aux sorties proposées cet été.
- 4 de nos bénévoles sont aussi administrateurs.

### Perspectives :

- Inviter le plus possible les bénévoles à s'investir dans les quelques actions que nous pouvons proposer dans cette période sanitaire.
- Mélanger davantage les anciens bénévoles et les nouveaux lors d'actions ou d'interventions de l'association.
- Réfléchir à d'autres modes d'actions du bénévolat (« Ça bouge dans les parcs », événements à l'année) pour nous rendre plus lisible, plus accessibles aux habitants et enrichir cette rencontre.

### Déroulement :

- Créneaux de 20 minutes par famille, ouvertures définies en équipe.
- Accueil des familles dans le hall, réorientées vers la salle jardin.
- Accueil dans la salle jardin avec distribution des sacs de loisirs (2 par famille) et temps d'échange.

**Date :** 21/22/23/24 décembre 2020

**Durée :** 20 min par famille

**Nombre de récurrence :** 4 demi-journées

### Freins :

- Pas l'assurance que les familles viennent à l'heure définie. Une situation qui aurait pu nous entraîner un décalage sur tous les autres créneaux. Mais l'organisation a pu être assurée malgré tout.
- Des familles qui se présentent pour la distribution des sacs mais qui n'ont pas été contactées. C'est le risque sur un territoire où beaucoup de familles se connaissent.

### Leviers :

- Relation de confiance qui continue de se développer avec les habitants.

### Quelques chiffres :

- 66 sacs de loisirs distribués.
- Sur 33 familles, 1 seule n'a pas pu se déplacer.
- 1 enfant au moins dans chaque famille contactée.

### En rapport avec les chiffres :

**Participants :** Équipe professionnelle

**Bénévoles :** 4

### Perspectives :

- Nous devons envisager de poursuivre cette démarche, ce temps fort, dans des périodes difficiles comme celle de décembre dernier. Une période anxiogène du fait de la situation sanitaire et un CSC fermé à ses habitants.
- Réfléchir à d'autres contenants pour la prochaine distribution. Des contenants plus orientés sur le respect de l'environnement et des déchets par exemple.

### Plus-Value :

Confiance des habitants, bienveillance dans une période difficile

### Valorisation du bénévolat :

C'est une action qui valorise les bénévoles car elle leur permet d'apporter de leur temps. Un investissement leur amenant de la reconnaissance autant dans leur rôle de bénévole d'une association et qu'en tant qu'individu.

# Enfance, jeunesse et famille

La crise sanitaire a mis en évidence des difficultés déjà identifiées sur notre territoire d'action : isolement, exclusion numérique, inégalités sociales, culturelles. Elle a aussi permis de souligner le rôle incontournable joué par les associations et la collectivité. Malgré la pandémie et le confinement, nous avons maintenu le lien via le téléphone et l'internet en vue de préparer la réouverture et le contact aux usagers. En équipe, créatifs et solidaires nous avons construit de nouvelles démarches pour aller au-devant des familles qui nous ont témoigné leur gratitude pour les actions de loisirs et d'accès au droit aux vacances. Cependant, les avancées techniques, économiques et administratives ne doivent pas nous éloigner de l'essentiel qui est la dimension humaine, l'attention à l'autre par notre présence.

## « Fabrique des possibles » : sortie à Paris

### Déroulement :

Visite : Musée du Louvre, institut du monde arabe, La Villette.  
Afin de financer ce projet, les participantes s'engagent à réaliser une action collective : le samedi 28 mars « après-midi bien-être » démonstration de Zumba, ateliers enfants, stands de gâteaux, ateliers bien être, tombola et DJ dans la deuxième partie de l'après-midi. Une vingtaine de bénévoles était nécessaire pour la réalisation de cette manifestation.

**Date :** 30 et 31 mai

**Durée :** 2 jours

**Préparation :** 6 réunions

### Freins :

- Action non réalisée à cause de la crise sanitaire Covid 19.

### Leviers :

- Continuer à prendre appui sur le groupe Fitness afin d'enclencher une dynamique de projet.

### Quelques chiffres :

- 20 participants.
- Transport SNCF/ hébergement hôtel.
- Budget : participation individuelle et autofinancement (organisation d'une soirée festive) et subvention de l'AS Le Grand B.

### En rapport avec les chiffres :

**Participants :** 20

**Bénévoles :** 1

### Perspectives :

- Continuer à communiquer sur la **Fabrique des possibles** et à rendre visible les initiatives d'habitants.

### Plus-Value :

Pour les habitants : être accompagnés pour réaliser un projet collectif et développer son pouvoir de dire et d'agir  
Pour l'AS Le Grand B : être identifié comme lieu ressource

### Valorisation du bénévolat :

6 réunions X 10 personnes x 1 heure = 60 h

## « Fabrique des possibles » : sortie au parc des Naudières

### Déroulement :

Cette sortie famille à l'initiative de Mme Zakia Kribaa (intervenante bénévole de l'activité Fitness) s'est déroulée le dimanche 26 juillet. 2 réunions de préparation ont été nécessaires, afin de finaliser ce projet. Les inscriptions ont été faites par Mme Kribaa. L'AS Le Grand B a pris en charge 50% du coût de l'entrée. Les participants ont assuré le transport A/R avec leurs propres véhicules.

**Date :** dimanche 26 juillet 2020

**Durée :** sortie à la journée

**Préparation :** 2 réunions de préparation

### Freins :

Construire «une charte» permettant que cette activité **Fabrique des possibles** bénéficie au plus grand nombre ?

### Leviers :

- Communiquer davantage sur ce projet **Fabrique des possibles** afin de rendre acteurs les habitants.
- Valoriser les retours d'expériences.
- Faire en sorte que le CSC soit connu comme lieu ressource

### Quelques chiffres :

- 8 personnes ont participées à 2 temps de réunions
- coût : 660€

### En rapport avec les chiffres :

**Participants :** 66 (25 adultes et 41 enfants)

**Bénévoles :** 1

### Perspectives :

- Développer cette activité **Fabrique des possibles**, la diversifier dans ses approches : une approche collective, une approche familiale, une approche en direction des seniors.
- Associer les habitants ayant bénéficié de cette aide à l'élaboration d'une charte, permettant au plus grand nombre d'en profiter.

### Plus-Value :

Rendre acteurs les habitants /accompagner des initiatives.

### Valorisation du bénévolat :

1 personne x 8 h + 8 h de préparation = 16h

**Déroulement :**

L'accompagnement de ce projet a nécessité 3 temps de rencontres collectives afin de définir une destination et d'affiner les étapes (organisation, budget, déroulement de la journée).

Ce projet s'adressait à l'origine à 37 personnes.

La sortie s'est déroulée le dimanche 25 octobre, au programme : visite du Musée Yves Rocher, du jardin botanique, découverte de l'exposition photo et visite de La Gacilly.

Comme dans tous les projets accompagnés dans le cadre de la **Fabrique des possibles**, le budget s'équilibre en partie avec la participation financière des participants, le solde étant pris en charge par l'AS Le Grand B.

**Date :** dimanche 25 octobre 2020

**Durée :** 1 journée

**Freins :**

- Les conditions météo de cette journée ont fortement démobilisé les participants, seulement une vingtaine d'habitantes se sont déplacées.

**Préparation :** 3 réunions de 1 heure

**Leviers :**

Le désistement à la dernière minute sur cette sortie nous invite à écrire un « règlement intérieur » de ce dispositif **Fabrique des possibles**.

**Quelques chiffres :**

- 3 réunions de préparation avec une partie des participantes
- 2 animatrices bénévoles
- Budget : l'AS de Grand B a pris en charge le transport en car et 50% du prix de l'entrée au Musée

**En rapport avec les chiffres :**

**Participant :** 20

**Bénévoles :** 2

**Perspectives :**

- Continuer à valoriser les initiatives et réussites de projets d'habitants.

**Plus-Value :**

Initiative d'habitants

**Valorisation du bénévolat :**

2 personnes x 8 heures + 5 h de préparation : 26 h

### Déroulement :

Nous œuvrons cette année scolaire 2020/2021 sur les trois écoles du territoire EST de la ville de Saint-Herblain. La crise sanitaire a nécessité de nombreux réajustements.

Session CE1 (de janvier à mars) : bilan positif même si 2 élèves ont arrêté de venir malgré l'intervention des enseignants auprès des parents. Elèves agréables et motivés.

Session CP (d'avril à juin) : nous avons envoyé, chaque semaine, des documents destinés aux enfants et aux parents. Nous avons gardé le lien avec l'école mais avons perdu très vite le contact avec certaines familles.

Session CE2 (d'octobre à décembre) : annulée.

Cette année, les élèves accompagnateurs étaient très investis.

Nous avons pu entretenir un lien pérenne avec des familles et avons mis en place un temps d'accueil des parents les 15 dernières minutes de l'atelier pour la lecture et la signature des cahiers de liaison, vocabulaire de l'école, etc. Deux mamans sont venues régulièrement. Nous avons pu travailler en partenariat avec les enseignants qui nous signalaient un document à faire compléter ou un rappel de réunion.

**Date :** Les mardis, jeudis et vendredis soirs en dehors des vacances scolaires.

**Durée :** 1h

**Nombre de récurrence :** 6

**Fréquence :** Une fois par semaine  
Intervention de Ré\_Création  
toutes les semaines 3 groupes :

- Janvier, février, mars : CE1 (inscription en décembre)
- Avril, mai, juin : CP (inscription en mars)
- Octobre, novembre, décembre : CE2 (inscription en septembre)

### Freins :

- Il est de plus en plus difficile de récupérer les fiches d'inscription et certains élèves sont peu assidus.
- Les difficultés d'attention des enfants.
- Les parents envoient les frères et sœurs pour récupérer les enfants qui pratiquent l'activité.

### Leviers :

- Le lien aux écoles.

### Quelques chiffres :

- 18 enfants pour l'école de la Rabotière (6 CP, 6 CE1 et 6 CE2).
- 18 enfants pour l'école de la Bernardière (6 CP, 6 CE1 et 6 CE2).

### En rapport avec les chiffres :

**Participants :** 36  
**Bénévoles :** 2

### Perspectives :

- Pérenniser l'offre pour les trois écoles du secteur.
- Ouvrir une offre au cycle 3.

**Plus-Value :** L'action permet aux enfants de venir au CSC et d'informer leurs familles sur les autres propositions tout au long de l'année.

### Valorisation du bénévolat :

En raison de la crise sanitaire la place des bénévoles a été difficile.



## Couture

### Déroulement :

Permettre aux enfants du territoire de découvrir de nouvelles activités de loisirs notamment celle proposées au sein du centre socioculturel. Avec le soutien des animateurs périscolaires des trois écoles du territoire la prise de mesure s'est effectuée auprès de chacun des enfants participants pour avoir des vêtements ajustés, reportés sur un croquis selon leur souhait. La majeure partie des ateliers se sont déroulés. La finalité sous forme de défilé en commun n'a pas pu avoir lieu.

**Date :** du 6 janvier au 13 mars

Mardi : 12h30-13h30 : école Bernardière

Jeudi : 12h30-13h30 : école Rabotière

Jeudi : 16h30-17h30 : école Sensitive

**Durée :** 1heure/semaine sur chacune des 3 écoles

**Nombre de récurrence :** 6x3

**Fréquence :** une fois /semaine

### Freins :

- Crise sanitaire et confinement au 15 mars

### Leviers :

- Enfants très investis, bonheur visible de pouvoir créer et construire un projet durant le temps de l'interclasse.
- Animateurs investis dans l'action, plaisir de créer un évènement entre les trois écoles, partenariat avec la direction de l'éducation

### Quelques chiffres :

- 24 enfants de cycle 3

### Perspectives :

- Renouveler l'action en 2021.
- Permettre l'organisation d'un temps de défilé commun en extérieur sur un espace public du type Parc du Clos Fleuri, avec possibilité d'un accueil différencié entre chaque groupe, ou bien la possibilité d'effectuer un défilé par école au sein de leurs locaux, avec choix d'une musique commune et possibilité de captation vidéo pour restitution aux familles et diffusion aux partenaires.

### Plus-Value :

Relation de confiance pour l'intervenant au sein des écoles. Permettre aux enfants de découvrir de nouvelles activités, de créer, construire dans un cadre de loisirs au sein de l'école. Créer le trait d'union entre les écoles du territoire.

### Déroulement :

Ces manifestations dans les parcs de la ville sont réparties sur 6 semaines durant juillet et août. Au moins un temps fort culturel et une prestation d'envergure sont proposés durant l'été et par parc. Les ateliers se déroulent de 16h à 19h et une proposition sport adulte est proposée de 19h à 20h. La journée est généralement constituée à minima d'une activité proposée par La Bibliothèque (contes, lectures, jeux), d'une activité sportive proposée par le service des sports et des loisirs, d'une activité proposée par le centre socioculturel (favorisant la continuité des offres programmées dans l'année) et d'une activité proposée par une association du territoire.

**Date :** mercredis (Richolets) et Vendredis (Clos fleuri) des semaines 28/29/30/31/34/35

**Durée :** de 16h à 20h

**Nombre de récurrence :** 12 (une date annulée pour pluie).

### Freins :

- Des situations à reprendre fortement pour un meilleur « vivre avec » : Rodéos de deux roues, peu d'adultes présents, de nombreux jeunes enfants sans référence parentale visible.
- La référence éducative peut être présente mais ne pas agir.
- Équilibrer les propositions notamment à destination des plus grands.

**Fréquence :** toutes les semaines (juillet/août)

**Préparation :** avril/mai/juin (visioconférence, mobilisation exceptionnelle de plusieurs services)

### Leviers :

- Un été 2020 différent par la participation plus importante des habitants qui ne sont pas partis et des propositions plus fortes que d'autres années.
- L'ilot des Richolets donne à voir des comportements plein d'allants.

### En rapport avec les chiffres :

Plus forte présence sur la fin juillet. L'impossibilité de partir en vacances est évidente. Plus grande mobilisation des intervenants autour des gestes barrières et des civilités.

**Participants :** Le ratio adulte/enfant est de 1 pour 3 sur le parc du clos fleuri. Ce ratio est plus variable sur les Richolets et atteint même un ratio de 1 adulte pour 8 enfants sur la dernière semaine de juillet. Les jeunes 11-20 ans étaient totalement absents fin août.

### Quelques chiffres :

- Plus de 200 personnes en moyenne ont fréquenté les parcs sur les temps d'animations.
- Près de 1300 personnes nous ont rejointes sur les deux mois.
- 1 participant sur 10 est un jeune de 11-17 ans.
- Fin juillet 1 participant sur 5 était un jeune de 11/17 ans.
- 224 heures d'animations proposées dans le cadre de cette action.

### Perspectives :

- Les lieux d'animations nécessitent une personne et/ou un lieu facilement repérable pour les prestataires et intervenants. Des colliers permettraient de définir les personnes bénévoles, professionnels ville et prestataires.
- Trouver un équilibre de propositions pour tous les publics. Élargir la manifestation au parc des Richolets en raison de la forte présence des habitants et de l'intérêt d'être présent sur le territoire.

### Plus-Value :

Une bonne occupation des parcs sur les deux mois par un public de proximité. La programmation était enrichie pour notre nouvelle présence aux Richolets et la clôture fin août.

### Déroulement :

Suite à l'expérimentation de l'action « ça bouge dans les parcs » aux Richolets durant l'été 2020, et aux observations effectuées par les participants, il a été proposé par le Centre socioculturel de poursuivre des animations sur ce secteur les quatre mercredis de septembre. Réponse aux attentes exprimées par les habitants afin de favoriser une appropriation familiale de l'espace public par les familles et les professionnels, diffuser de l'information aux familles durant la période de rentrée et tester la fréquentation du parc en dehors de la période de vacances.

**Date :** 2/9/16 et 23 (annulé en raison du mauvais temps) septembre 2020

**Durée :** de 16h à 19h

**Nombre de récurrence :** 4

### Freins :

- Peu d'adultes présents à l'instar de nombreux jeunes enfants sans référence parentale visible. La référence éducative peut être présente mais ne pas agir.
- Equilibrer les propositions notamment à destination des plus grands.
- Annulation du dernier mercredi en raison du mauvais temps.

**Fréquence :** mois de septembre

**Préparation :** Peu de préparation. Ce qui a manqué et qui aurait permis de mieux anticiper la place de chacun.

### Leviers :

- Le beau temps a favorisé la fréquentation des habitants sur les 2 premières séances.
- Une vraie occupation de l'espace par une équipe pluridisciplinaire a favorisé la communication avec les familles et la diffusion des informations de « rentrée ».
- Le format (animations tous âges et accueil/informations), pour une « mise en vie du quartier » et une réappropriation du secteur par les familles et les professionnels, semble positif.

### Quelques chiffres :

- 80 personnes en moyenne qui ont fréquenté le parc sur les temps d'animations.
- 50 sont des enfants de moins de 10 ans

### En rapport avec les chiffres :

1 participant sur 6 est un jeune (11-20 ans)

**Participants :** Une personne sur 5 est un adulte. Beaucoup de jeunes enfants sans référence éducative

### Perspectives :

- Permettre aux familles d'investir le parc des Richolets dans un climat de sécurité.
- Investir le parc en amont de la période estivale.
- Proposer des animations pour tous les âges.

**Plus-Value :** La présence d'une équipe pluridisciplinaire. Partager du vécu commun à plusieurs instances professionnelles.

**Déroulement :**

Le 1 février 2020, a débuté un cycle de 8 ateliers sur-mesure pour les parents du quartier suite à un temps fort sur la parentalité organisé par le CSC. Le groupe de parole « Parler pour que les enfants écoutent, écouter pour que les enfants parlent », selon l'approche Faber et Mazlish a très bien fonctionné avec l'assiduité et l'implication réelle de 15 participants formant un groupe de pères et de mères. Les périodes de confinement ont largement perturbé le déroulement de notre atelier construit sur la confiance de nouvelles familles.

La continuité à distance s'est réalisé par :

- La création d'un questionnaire en ligne pour être au plus près de leurs préoccupations.
- La mise en place d'entretiens individuels par téléphone.
- Des séances plus courtes et en visioconférence.
- Des séquences de bilan sur le vécu de ces périodes.

**Date :** 6 séances réalisées :

3 ateliers en présentiel en février, et mars 2020

3 ateliers en visioconférence en juin et juillet 2020

Ajouté en présentiel :

3 en septembre et octobre

2 ateliers en visioconférence en novembre. Une séance bilan était prévue en février 2021

**Durée :** séance de 3 heures en présentiel et 2 heures en visioconférence

**Nombre de récurrence :** 11 séances ont eu lieu

**Freins :**

- Crise sanitaire (confinement), exclusion numérique.

**Fréquence :** une à deux séances par mois

**Préparation :** Nous avons remodelé le programme en raison des deux confinements. Un retour sur le premier confinement était un passage obligatoire pour relancer le groupe

**Leviers :**

- Intérêt pour un groupe de parole sur le fait d'être parent.
- Échanges de situations vécues et partage de solutions.
- Respect de la parole de l'autre et confiance.

**Quelques chiffres :**

- 15 parents inscrits.
- 8 enfants gardés.
- 11 séances réalisées.
- 3 jeunes mobilisés pour la garde d'enfants.

**En rapport avec les chiffres :**

**Participant :** 16

**Bénévoles :** 2

**Perspectives :**

- Conférence sur le thème « Frères et sœurs sans rivalité » suivi d'un nouveau groupe de parole sur le même thème.

**Plus-Value :** Nous avons engagé des jeunes du territoire en soutien à la garde des enfants

## Sacs loisirs : prêts à emporter

### Déroulement :

Dans un contexte sanitaire contraint, l'association a décidé de maintenir le lien avec les familles par des rendez-vous individualisés parents/enfants pour venir chercher des sacs loisirs contenant de quoi jouer, fabriquer, découvrir et goûter en famille. Les sacs étaient adaptés à l'âge. L'occasion de prendre le « pouls » du territoire par l'écoute et le témoignage de ce que vivent et ressentent les familles via une parole libre.

**Date :** du 21 au 24 décembre 2020.

**Durée :** matins et après-midi selon rendez-vous.

**Nombre de récurrence :** 4 jours

### Freins :

- La contrainte de la distance.
- Ne pas pouvoir prendre plus de temps avec les familles qui le souhaitaient.
- Des familles sont venues sans leurs enfants.

**Fréquence :** du lundi au jeudi

**Préparation :** La constitution des sacs a demandé la conception de carnets d'activités, l'envoi en reprographie, l'achat de fournitures et petit matériel et en dernière minute de fruits et friandises.

### Leviers :

- Les familles contactées se sont quasiment toutes déplacées.
- Les familles ont apprécié être considérées par un appel individualisé.
- Le fait de devoir se déplacer occasionnait à lui seul « la sortie » devenue rare.

### Quelques chiffres :

- 33 familles touchées par l'action.
- 66 sacs loisirs produits.
- 13 heures en présence de public.

### En rapport avec les chiffres :

**Participants :** 120 personnes ont profité de l'action

**Bénévoles :** 4

### Perspectives :

L'action sera reconduite et élargie sur les temps de vacances soumis à la contrainte de la crise sanitaire

### Plus-Value :

Les familles ont apprécié être contacté. La relation de confiance avec les familles s'inscrit plus fortement et laisse témoigner de l'envie de s'investir dans la vie du centre.

### Valorisation du bénévolat :

L'activité a été portée conjointement par des salariés et des bénévoles de l'association afin d'être à l'écoute des réalités des familles.

## « Sorties familiales »

### Déroulement :

L'objectif reste et demeure de permettre prioritairement à des habitants du territoire EST de partager en famille un moment heureux, de plaisir, de loisirs et de découvrir ou redécouvrir des sites, parcs, ville, plage, expositions en groupe.

Les sorties peuvent être proposées à partir du printemps jusqu'à l'automne durant la période des vacances scolaires. À la journée ou la demi-journée et à un coût très abordable.

Cette année les sorties proposées se voulaient répondre aux besoins des familles privées de vacances en proposant des sorties telles que le Puy du Fou ou un parc aquatique parfois très onéreux.

**Date :** les mardis ou jeudis semaine 28/29//34/35/43/44

**Durée :** journée ou demi-journée

**Nombre de récurrence :** 6 (une date annulée pour risque sanitaire trop élevé).

### Freins :

- La crise et les mesures sanitaires ont remis en cause les sorties tout au long de l'année.
- Utilisation des transports en commun possible ou non, entrées des parcs possibles ou non, rassemblements possibles ou non.

**Fréquence :** 6 à 8 sorties /an

### Leviers :

- L'occupation de l'espace public via l'aller vers et les actions dans les parcs ont permis de bien mobiliser les familles en amont des vacances estivales.
- La participation financière des familles n'a pas été un frein et les sorties ont toutes rapidement trouvées leur public à hauteur du remplissage d'un car (59 personnes).
- Une quinzaine de places étaient proposés pour permettre à l'association de la goutte d'O d'accompagner un public de jeunes.

### Quelques chiffres :

- 6 sorties proposées (une annulée en raison du trop grand risque épidémique fin octobre).
- 2 bénévoles prévus par sorties.
- 59 personnes par sorties.

### En rapport avec les chiffres :

**Participant :** 1 participant sur 6 a entre 11 et 18 ans.

**Bénévoles :** mobilisation de nouveaux bénévoles

### Perspectives :

- L'offre doit permettre à tous les publics du territoire de pouvoir sortir du quartier.
- Permettre aux autres associations du territoire d'investir les sorties en laissant une quinzaine de places de disponibles à leurs usagers.

**Plus-Value :** Un réel besoin de sortir du quartier a été exprimé. Les propositions avec entrée dans un parc ou lieu culturel sont appréciées par les familles et plus facilement adoptées par les jeunes.

### Déroulement :

L'année 2020 a considérablement été marquée par la crise sanitaire et la difficulté d'accompagner collectivement les familles. L'incertitude sur l'ouverture des lieux de tourisme et de loisirs, le bon fonctionnement des moyens de transport a laissé place à beaucoup de doutes. Le besoin de respirer, de pouvoir sortir, partir n'ayant jamais été aussi fort, il était indispensable de pouvoir maintenir une épargne pour les familles le désirant.

Des rendez-vous individuels en extérieur ont permis de maintenir le lien et de garantir à une dizaine de familles le maintien des chèques vacances. Le dispositif d'aide aux vacances sociales n'a pas pu se réaliser en raison du confinement et de son approche collective indispensable. Suite aux retours inquiets des familles de ne pouvoir partir un dispositif s'est mis en place avec l'association pour accompagner financièrement des familles sur un projet de loisirs ou de vacances en familles. C'est près de 120 habitants qui ont pu bénéficier d'une aide à un projet de vacances ou de loisirs.

**Date :** octobre à juin

**Durée :** séance de 2h + rendez-vous individuels

### **Nombre de récurrence :**

Rencontres collectives tous les deux mois, les rencontres individuelles sont tous les mois.

**Freins :** Crise sanitaire

### **Fréquence :**

Rencontres collectives tous les deux mois, les rencontres individuelles sont tous les mois.

### **Préparation :**

Un temps de concertation préalable avec plusieurs acteurs sur le quartier et la commune (Secours populaire, Maison des familles, CSC herblinois) a été construit afin de définir les différents projets de vacances et de sorties pour le territoire EST.

### **Leviers :**

- Le partenariat qui continue avec les structures « PEP 44/49 » et « Vacances et familles » qui sont de forts relais pour la prise en charge des projets vacances des familles accueillies en mobil home ou chez l'habitant.

### **Quelques chiffres :**

- 50 personnes enfants et adultes ont pu profiter d'une action grâce aux chèques vacances et à leur épargne.
- 120 personnes pour le soutien à un projet de loisirs ou de vacances durant cet été 2020

### **En rapport avec les chiffres :**

**Participants :** 10  
**Bénévoles :** 2 bénévoles associatifs se sont relayés pour être à l'écoute des projets des familles

### **Perspectives :**

Il semble que le dispositif AVS soit de plus en plus compliqué pour investir les familles dans une démarche collective (travail, horaires atypique, absence). L'association le grand B doit élargir un plan d'action plus large pour être force de propositions pour les aînés et les jeunes. L'action **Fabrique des possibles** incluant le soutien aux loisirs et vacances peut être un levier intéressant.

### **Plus-Value :**

Le soutien des associations « PEP 44/49 » et « Vacances et familles ». Le sujet des vacances permet d'inclure les parents sur des actions à la parentalité.

# La solidarité

L'axe « Solidarité » regroupe tous les projets qui favorisent l'insertion, la promotion sociale et la lutte contre l'isolement des habitants du quartier.

Il facilite l'accès à des lieux et des espaces, pour créer des rencontres entre les habitants du territoire.

## Octobre Rose

**Déroulement :** Afin de sensibiliser les habitants du quartier du Grand Bellevue au dépistage des cancers, une matinée de présence aux abords du marché (lieu très fréquenté le mardi matin) a été organisée en partenariat avec plusieurs partenaires spécialistes de la thématique. Cette action a été menée en partenariat avec la ligue contre le cancer.

**Date :** mardi 20 octobre 2020

**Durée :** 1 demi-journée

### Freins :

- Les restrictions imposées, liées à la situation sanitaire ont conduit à l'annulation du parcours de santé (petite marche).

### Quelques chiffres :

- 3 rencontres pour coordonner la mise en place de cette action.

### Perspectives :

- Renouveler l'action « hors les murs », améliorer la communication auprès des partenaires pour qu'ils soient relais.
- Initier des parcours de santé, des marches collectives inter-structures pour mobiliser sur les campagnes nationales de dépistages.



**Déroulement :** Cette action est destinée aux personnes qui ne maîtrisent pas le français aussi bien à l'oral qu'à l'écrit. Elle est encadrée par un professionnel depuis 2017.

Cette action s'inscrit dans le projet d'animation globale du CSC, visant la rencontre des habitants et la mixité sociale, culturelle et intergénérationnelle.

**Date :** Lundi 10h/11h30  
Jeudi 10h/11h30  
Vendredi 10h/11h30

**Durée :** Toute l'année (hors vacances scolaires)

**Nombre de récurrence :** 33 semaines d'activités sur une période normale

**Freins :**

- La crise et les mesures sanitaires ont remis en cause toutes les actions du CSC durant 5 mois (dont 3 mois de confinement strict au printemps 2020).
- Moyens humains et financiers pour ouvrir à plus de personnes (liste d'attente).

**Fréquence :** 3 fois par semaine

**Leviers :**

- S'appuyer sur le réseau de partenaires du territoire pour relayer l'information sur la reprise de l'activité FLE.
- Adapter le format pour répondre aux besoins des participants.

**Quelques chiffres :**

- Le salaire de l'intervenante et le matériel pédagogique spécifique ont fait l'objet d'une demande au contrat de ville 2021.

**En rapport avec les chiffres :**

**Participants :** 10 personnes inscrites sur chaque atelier.

**Perspectives :**

- Pérenniser l'action.
- Trouver des solutions pour répondre aux besoins de garde des parents du groupe.

**Plus-Value :** Plus d'autonomie pour les personnes inscrites sur les ateliers, de confiance en soi et de compréhension de l'environnement institutionnel dans lequel elles vivent. Des orientations effectuées par nos partenaires locaux et ponctuellement par nos partenaires institutionnels.

## Aide administrative

**Déroulement :** L'aide Administrative a pour but de répondre aux nombreuses demandes des habitants dans l'accompagnement et la compréhension des démarches administratives de la vie quotidienne. La non-maitrise de la langue française et la méconnaissance des services rajoutent de la difficulté à l'autonomie des habitants du quartier.

Une permanence de l'aide administrative est proposée sous forme de 2 demi-journées par semaine dans les 2 équipements de proximité du quartier Est.

**Date :** mercredi matin 9h/11h  
Vendredi matin 9h/11h

**Nombre de récurrence :** toute l'année (hors période vacances scolaires)

### **Freins :**

- Difficulté de pérenniser l'action du fait du désengagement des 3 bénévoles.
- La crise sanitaire a mis un coup d'arrêt à l'implication et à la mobilisation des bénévoles au 1<sup>er</sup> semestre de l'année.

**Fréquence :** 2 permanences hebdomadaires

### **Leviers :**

- Assurer une permanence « d'accès aux droits » adaptée aux besoins des habitants en lien avec la situation sanitaire complexe.

### **Quelques chiffres :**

- Peu de fréquentation sur les permanences proposées sur le deuxième semestre.

### **En rapport avec les chiffres :**

**Participants :** 2 professionnels mobilisés

### **Perspectives :**

- En 2021, solliciter l'intervention d'un prestataire ayant une expérience dans l'accompagnement des habitants.
- Assurer une permanence hebdomadaire régulière dans le CSC Le Grand B.

**Plus-Value :** Accompagnement vers l'autonomie des personnes

# La vie de quartier

L'axe « Vie de quartier » regroupe tous les projets collectifs qui favorisent la rencontre entre les habitants du quartier.

Ce sont les actions qui nécessitent une intervention globale sur un territoire mobilisant collectivement les acteurs (publics bénéficiaires, habitants bénévoles, élus, partenaires associatifs, institutions, ...).

## Jardin partagé « Pollens et Collemboles »

**Déroulement :** Depuis 2017, le Jardin Partagé des Richolets est une activité portée par l'ASEC, inscrite dans la liste des activités régulières proposées aux adhérents de l'association, elle s'organise avec des jardiniers bénévoles permanents. Ils se sont organisés et ont dynamisé le jardin en lui redonnant la fonction du projet initial : jardin pour les habitants de tout âge, pour les jeunes enfants avec un espace réservé aux petits jardiniers, et des jardins en hauteur pour les personnes fragilisées.

**Durée :** Toute l'année. Activité au jardin libre et temps commun entre jardiniers le samedi après-midi quand la météo le permet. Permanence du composteur le samedi matin de 10h à 12h.

### **Freins :**

- En mars 2020 le confinement signe l'arrêt pour l'activité du jardin. Puis, une remise des activités en petit comité pour désherber chaque samedi lors du déconfinement.

**Fréquence :** Une réunion mensuelle entre jardiniers et représentants du Grand B et ponctuellement des professionnels. Temps collectifs programmés pour réaliser une action précise (jardinage, aménagement).

### **Leviers :**

- Partenariat avec l'association d'Un Monde aux Autres qui propose de s'investir sur le jardin partagé pour lui redonner un nouveau souffle.

### **Perspectives :**

- Un contrat ville pour financer la remise en état du jardin partagé et créer un aménagement adapté pour faire de ce lieu, un lieu ouvert et attractif pour les habitants et les jardiniers.
- Ce lieu serait en étroite interaction avec les autres jardins formant une complémentarité sur le territoire et une synergie indispensable au développement de l'agriculture urbaine sur le quartier.

## Petit déj.

**Déroulement :** Le « Petit Déj. » est un rendez-vous mensuel et entièrement pris en charge par une équipe de bénévoles. Les points forts de ce temps convivial sont sa régularité et son positionnement dans un espace dédié au rez-de-jardin du CSC.

Cet accueil et ce cadre convivial, voire familial, incite à une fréquentation régulière et donne une dynamique ouverte à tous.

C'est un espace de rencontre qui permet aux habitants de tous âges de se retrouver autour d'un petit-déjeuner équilibré et favorise la rencontre.

**Date :** 1 mercredi par mois de 9h à 11h.

**Nombre de récurrence :** (janvier / février / septembre / octobre)

### **Freins :**

- Une limite repérée : la taille de l'espace réservé qui ne permet pas l'accueil satisfaisant du public au regard des contraintes sanitaires imposées durant la période.
- Cette animation a dû être repensée après la période confinement du premier semestre 2020, mais a aussi souffert d'un manque de mobilisation des bénévoles sur les derniers RDV.

**Fréquence :** 4 « Petits déj. » sur la période de janvier à octobre.

### **Leviers :**

- Accompagner le renouvellement des bénévoles investis après la période particulière et solliciter un référent sur cette action.

### **Quelques chiffres :**

- 8 bénévoles mobilisés 1 mercredi par mois.
- 1 professionnel pour accompagner la dynamique.
- 1h30 de réunion trimestrielle pour faire le point sur les besoins et ajuster les contraintes.

### **En rapport avec les chiffres :**

**Participants :** 25 à 60 personnes lors de chaque « Petit déj. »

### **Perspectives :**

Poursuivre les petits déjeuners en 2021 en tenant compte des contraintes sanitaires en vigueur en proposant un autre modèle.

**Plus-Value :** Cet espace de convivialité proposé par les bénévoles offre une occasion de recueillir les attentes, les besoins des adhérents, et de rencontrer les habitants volontaires qui souhaiteraient participer à la vie du CSC, voire être de futurs bénévoles.

## Galette des Rois

**Déroulement :** Depuis 2018, à l'occasion de la nouvelle année, l'association invite tous les adhérents et les habitants du quartier à partager une galette. Une occasion, aussi, pour les adhérents des différentes activités du CSC de se rencontrer et de faire connaissance. Cette année, encore, partage de galettes, de danse et de musique était au rendez-vous de ce temps convivial pour plus d'une centaine d'habitants du quartier (principalement des familles) qui ont répondu présents.

**Date :** vendredi 17 janvier 2020

**Durée :** une demi-journée

**Nombre de récurrence :** 1

### **Freins :**

- Crise sanitaire qui approchait.
- Mobilisation des partenaires relais moindre par rapport aux années précédentes.

**Fréquence :** un RDV par an (en janvier)

**Préparation :** 120 participants

### **Leviers :**

- Ce moment festif et convivial est un moment de partage avec les habitants, adhérents de l'association.
- Ce temps fort se déroule au Carré des Services, dans l'équipement municipal qui est central au quartier.

### **Quelques chiffres :**

- Plus de 120 personnes rassemblées autour la galette de Rois (une belle représentation des habitants du territoire).

### **Plus-Value :**

Cet espace de convivialité proposé par les bénévoles offre une occasion de rencontrer les habitants volontaires qui souhaiteraient participer à la vie du CSC, voire être de futurs bénévoles.

### Déroulement :

La fête de quartier émane d'une demande des Elus ville (secteur associatif et quartier), de la nécessité d'une reprise de fête de quartier pour l'année 2020.

Une commande de la ville de mobiliser les forces vives du quartier à se fédérer autour de cet événement, cette manifestation familiale.

Pour rappel, le projet de création participative « Grand banquet » est programmé sur la date du 4 juillet 2020 : Volonté de mobiliser les tous moyens sur cette même journée.

Cette manifestation se devait de porter le label éco-événement de la ville.

**Date :** 04 juillet 2020

### Freins :

- La crise et les mesures sanitaires ont remis en cause toutes les actions du CSC durant 5 mois (dont 3 mois de confinement strict au printemps 2020).
- Les restrictions imposées, liées à la situation sanitaire ont conduit à l'annulation de toute manifestation sur l'espace public.

### Leviers :

- S'appuyer sur les associations partenaires pour être force de proposition afin de créer un évènement fédérateur pour le territoire

### Plus-Value :

Travail en réseaux pour les associations du territoire pour permettre à la population de passer un moment agréable, de rassembler tous les types de publics sur un même événement, de créer une dynamique avec les partenaires du quartier.

### Déroulement :

Suite à une sollicitation de l'association partenaire la Goutte d'O pour organiser un cinéma plein air la dernière semaine d'août 2020, l'équipe d'animation a relayé la demande auprès des services de la Ville afin de répondre favorablement à la demande des habitants du quartier. Grâce à la DSAVA et au service logistique de la Ville, ce projet a pu aboutir à la diffusion d'un film dans un climat convivial dans le square des Richolets au cœur du quartier.

**Date :** 26 août 2020

**Durée :** une demi-journée  
(19h/00h)

**Nombre de récurrence :** 1

### Freins :

- Une prise en compte des différentes contraintes sanitaires imposées par le Gouvernement, pour accueillir le public dans les conditions adéquates lors de la manifestation.

### Leviers :

- Le nombre de participants,
- La mixité du public,
- La concrétisation du projet des habitants,
- Un partenariat efficace avec la ville,
- La satisfaction des familles.

### Quelques chiffres :

- 4000€ de financement du projet par la ville.
- 12h de réunion de préparation.
- 15 bénévoles mobilisés.

### En rapport avec les chiffres :

**Participant :** 130 spectateurs  
(famille avec enfants)

**Bénévoles :** 15 bénévoles  
mobilisés

### Perspectives :

- Renouveler l'action pour 2021 en l'intégrant dans la programmation de « Ça bouge »,
- Prévoir une solution de repli en cas d'intempérie,
- Améliorer la communication auprès des habitants,
- S'appuyer sur cette 1ère expérience pour l'organisation générale.

### Plus-Value :

La mixité des publics. Une manifestation pour promouvoir le "vivre ensemble" dans un quartier souvent décrié.

### Déroulement :

La Fête du centre est une manifestation initiée par l'ASEC, pour marquer la date d'anniversaire de l'ouverture du centre. Un événement festif au sein de l'équipement pour permettre à chaque association de se faire connaître ainsi que son activité, d'inviter les habitants à venir découvrir cet équipement de proximité.

**Date :** 25 septembre 2020

### Freins :

- Cette année encore, l'ASEC a été la seule porteuse de cette manifestation. Programmée un vendredi après-midi, en extérieur avec une ambition d'aller vers les habitants.

### Leviers :

- Un format a été proposé pour répondre à la problématique qui se posait alors, en lien avec les protocoles sanitaires imposés par la crise.
- Ces protocoles consistaient à limiter les participants dans l'équipement.

### Quelques chiffres :

- 10 associations sont mobilisés avec leurs bénévoles.



**Déroulement :**

Les objectifs de cette action sont d'organiser un évènement multipartenaire autour de la thématique du réemploi, la réparation et la seconde vie des produits sur Bellevue, afin de sensibiliser les habitants au sujet lors d'un temps convivial et collectif.

**Date :** samedi 28 novembre 2020 de 14h00 à 20h30

**Durée :** du 21 au 28 novembre 2020

**Nombre de récurrence :** 1

**Freins :**

- Cette action s'est préparée après une reprise des activités sur le territoire dans un contexte sanitaire particulier.
- Les restrictions imposées par la préfecture de Loire-Atlantique liées à la situation sanitaire ont conduit à l'annulation de la manifestation à la dernière minute. En octobre 2020, un reconfinement a été imposé.

**Leviers :**

Cette année, une proposition d'intégrer la journée dans la programmation des Hivernales, avec un spectacle haut en couleur avec groupe d'artistes nantais REKUPERTO (des instruments de musique à partir d'objets de récupération).

**Quelques chiffres :**

- 7 associations mobilisées autour de la thématique.

**Plus-Value :**

Une très forte mobilisation des associations partenaires du territoire Grand Bellevue qui ont proposé des actions et des ateliers sur la semaine de la SERD (Semaine Européenne de la Réduction de Déchets).

### Déroulement :

Dans un contexte sanitaire contraignant, le Festival les Hivernales a été programmé. Cette année c'était la 30ème édition, un anniversaire qui devait mettre à l'honneur les fondateurs de cette manifestation herblinoise, mais aussi les anciennes têtes d'affiches.

C'était, alors, une occasion de proposer une rétrospective sous la forme d'une exposition photo itinérante.

**Date :** 6 dates de spectacles programmés sur le quartier.  
Une programmation entre deux équipements : Carré des Services et CSC Grand B

**Durée :** 15 jours de festival programmé

**Nombre de récurrence :** 1

### Freins :

Malgré la prise en compte des différentes contraintes sanitaires imposées par le Gouvernement pour accueillir le public dans les conditions adéquates lors de la manifestation, le festival a dû être annulé suite au 2ème confinement en octobre 2020.

### Leviers :

- Attendre les directives ministérielles pour reprogrammer dès que possible le festival et permettre aux artistes mobilisés sur la 30ème édition de renouer avec le public herblinois.

### Quelques chiffres :

Le festival des Hivernales c'est :

- Une programmation sur 4 grands quartiers herblinois
- 1 exposition photo sur 3 sites (hôtel de ville de Saint-Herblain, le restaurant social du Carré des services, le hall du CSC Le Grand B)
- 4 prestataires mobilisés

### En rapport avec les chiffres :

**Participants :** Aucun spectateur (cause annulation)

**Bénévoles :** 6 mobilisés sur les réunions de préparation.

### Perspectives :

Pour 2021 :

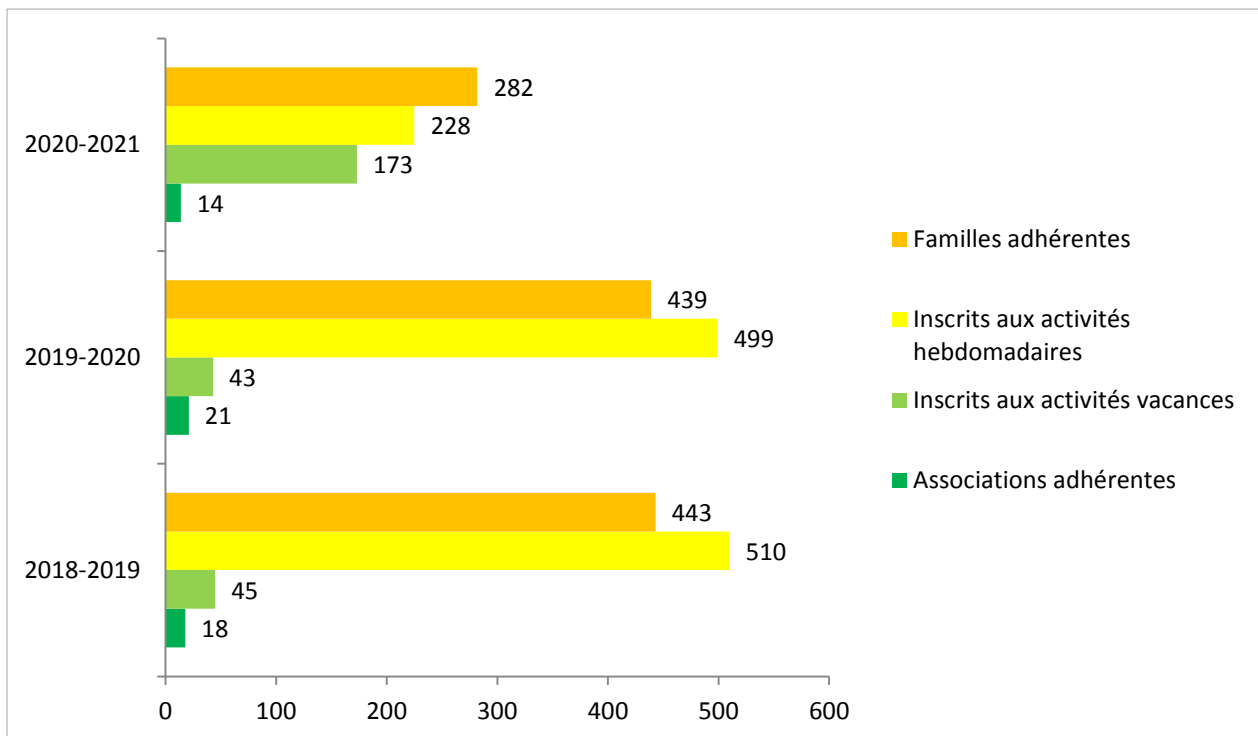
- Maintenir la durée du festival en englobant trois semaines, afin de pouvoir aller dans les autres centres et profiter de leurs propositions de spectacles.
- Proposer une programmation pour le jeune public soit le mercredi ou le mardi matin pour la petite enfance.

### Plus-Value :

Le travail de collaboration avec les différentes ASEC.  
Des réunions de préparation en interne avec les bénévoles et les administrateurs volontaires pour la programmation.  
Un COPIL Hivernales et des Commissions dans les 4 centres.

# Rapport statistique

## Les adhérents de L'AS Le Grand B

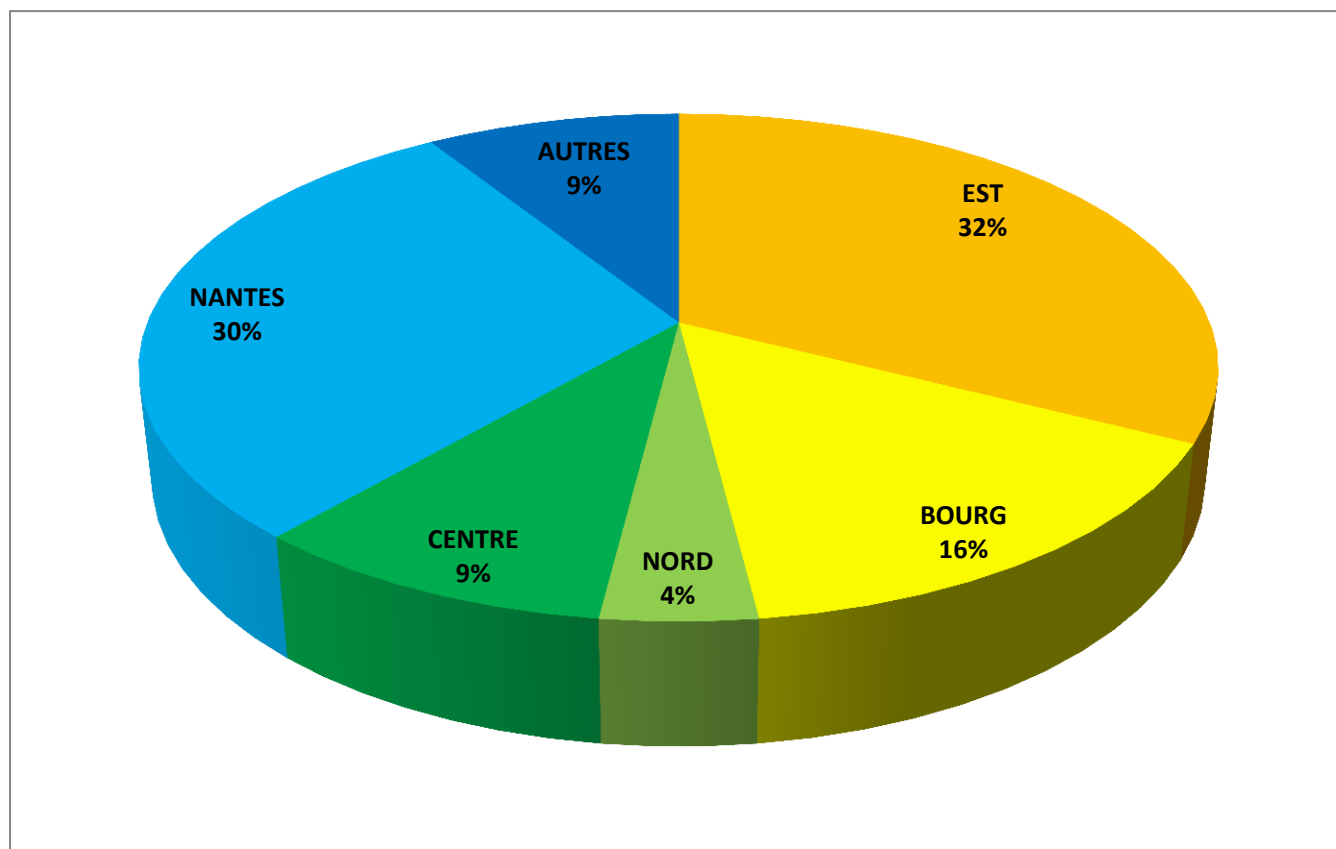


L'AS Le Grand B rassemble 282 familles et 14 associations adhérentes, 401 personnes sont inscrites à des activités hebdomadaires ou ponctuelles.

Ces statistiques ne prennent pas en considération les activités hors les murs, avec les scolaires ou les accueils pour les sacs de loisirs.

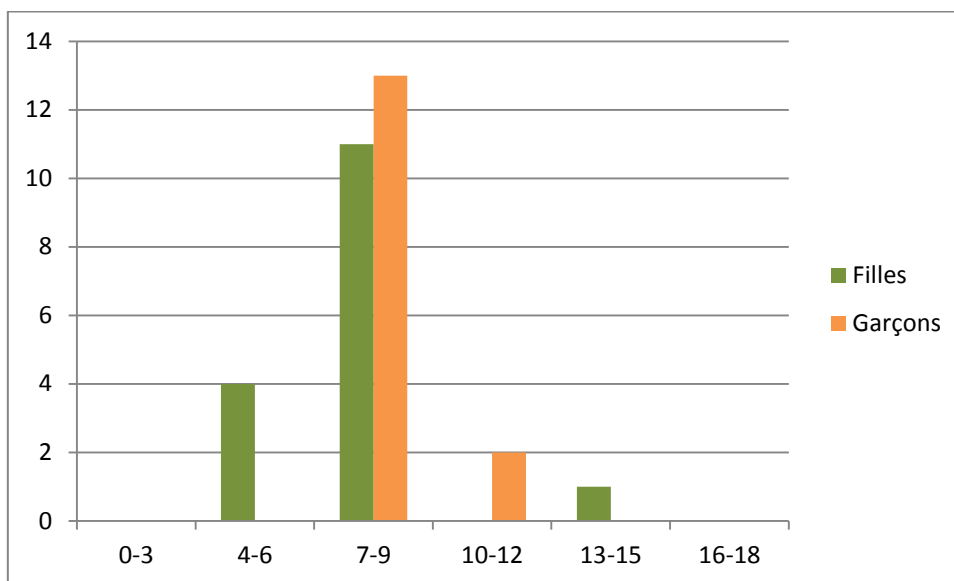
Le nombre de familles adhérentes et d'inscrits aux activités hebdomadaires pour la saison 2020/2021 est en forte baisse suite à la crise sanitaire. Les inscriptions aux activités des vacances sont en augmentation compte tenu d'une plus grande offre de sorties.

## Origine géographique des familles adhérentes



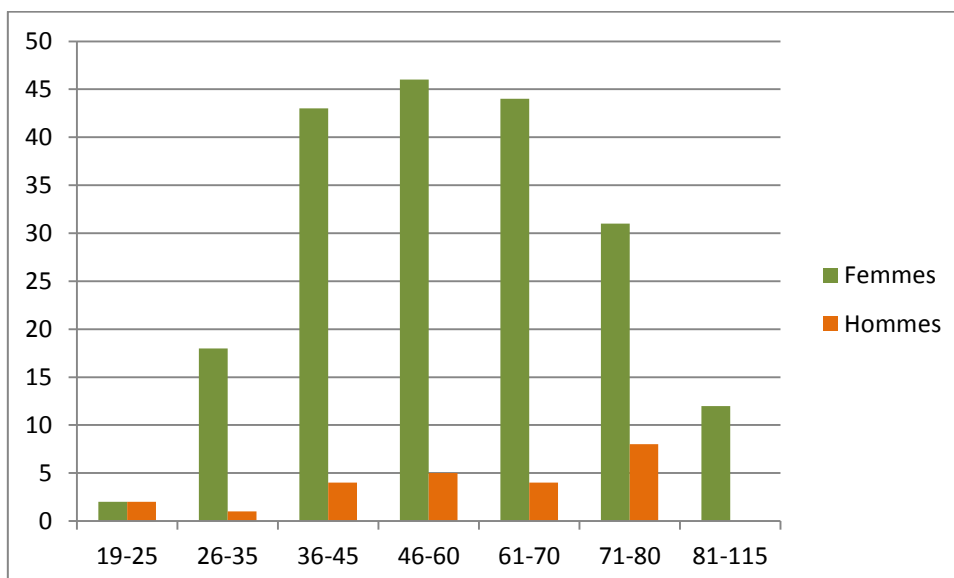
- 61% des familles adhérentes participant à une activité de l'AS Le Grand B sont herblinoises.
- 32% des familles adhérentes habitent le quartier EST et 39% viennent d'une autre commune.

## Activités Enfance-jeunesse : répartition des âges



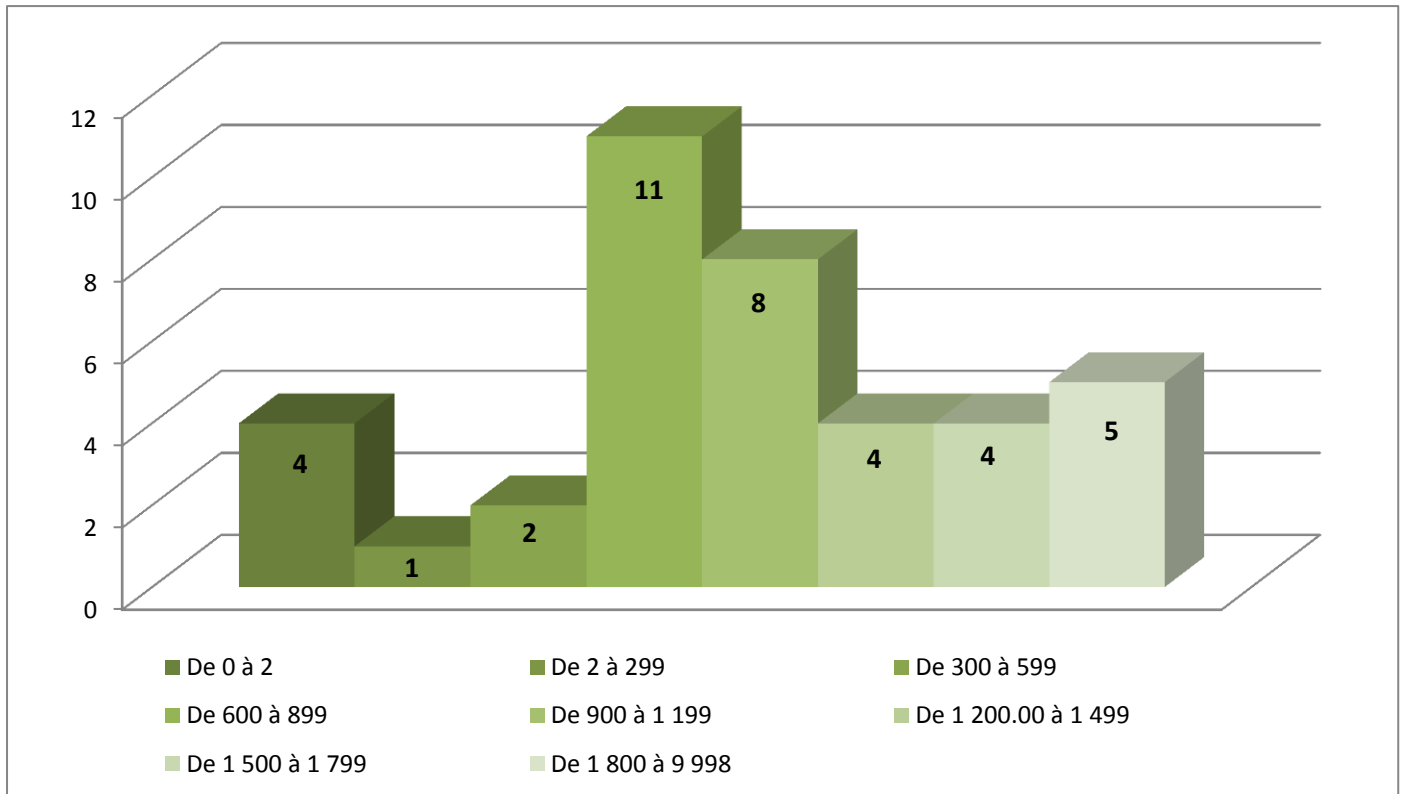
- Ce sont 31 mineurs (scolaires compris) qui sont inscrits aux activités hebdomadaires proposées par le Grand B.
- La tranche d'âge 16-18 n'est pas du tout représentée.

## Activités Adultes : répartition des âges



- Dans les activités adultes, les femmes (196) sont beaucoup plus présentes que les hommes (23).
- Toutes les tranches d'âges sont représentées mais on note une faible présence des 19-25 ans et une fréquentation importante des plus de 60 ans.

## Inscrits aux activités Arts et manuelles par quotient familial en 2020/2021



- 39 personnes sont inscrites aux activités Arts plastique sur la saison 2020/2021

**Couture**

**Les petites mains**

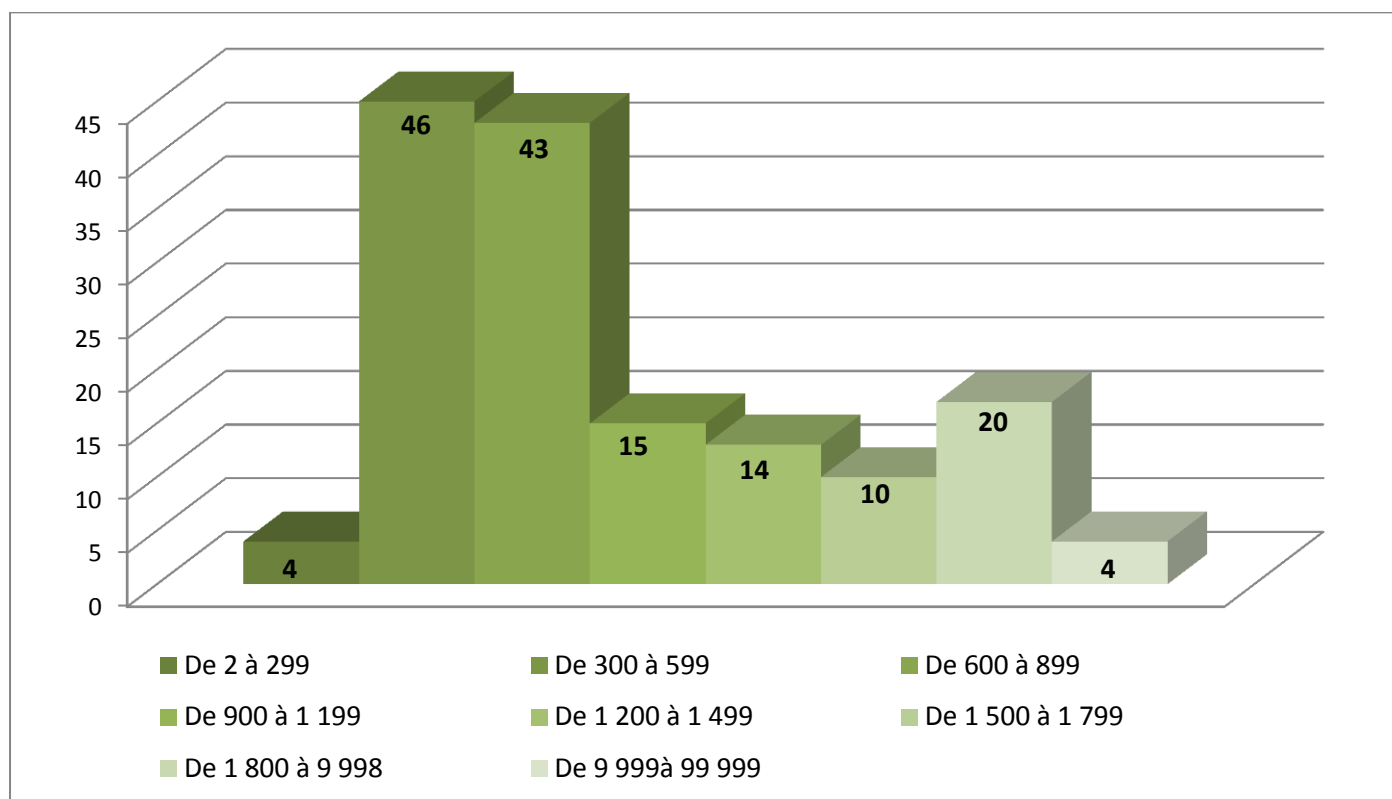
**Patchwork**

**Peinture toutes techniques**

**Peinture libre**

**Jardins partagés**

## Inscrits aux activités Bien-être par quotient familial en 2020/2021



- 156 personnes sont inscrites aux activités Bien-être sur la saison 2020/2021

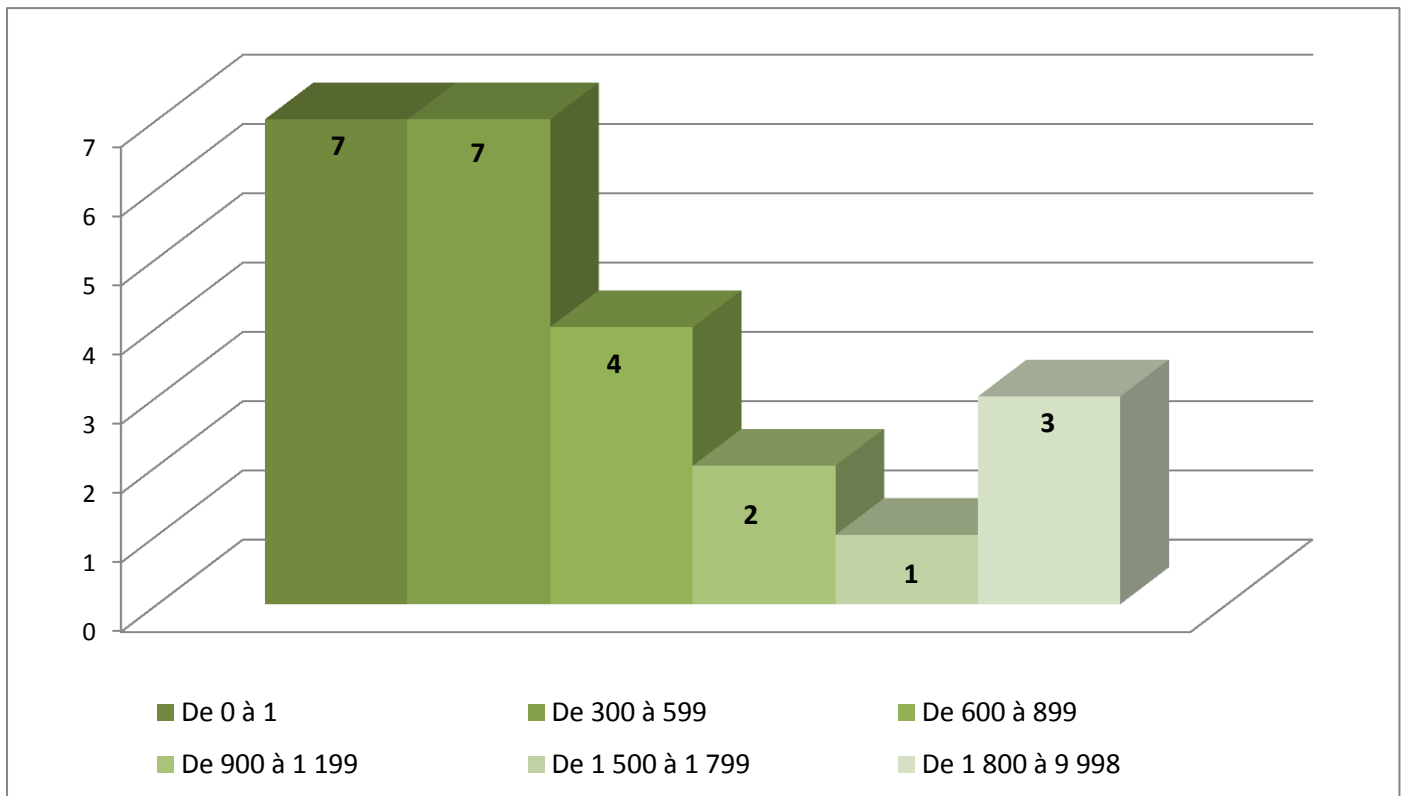
**Gym douce**

**Yoga**

**Gym Pilates**

**Fitness**

## Inscrits aux activités d'Éducation par quotient familial en 2020/2021



- 24 personnes sont inscrites aux activités d'Éducation sur la saison 2020/2021

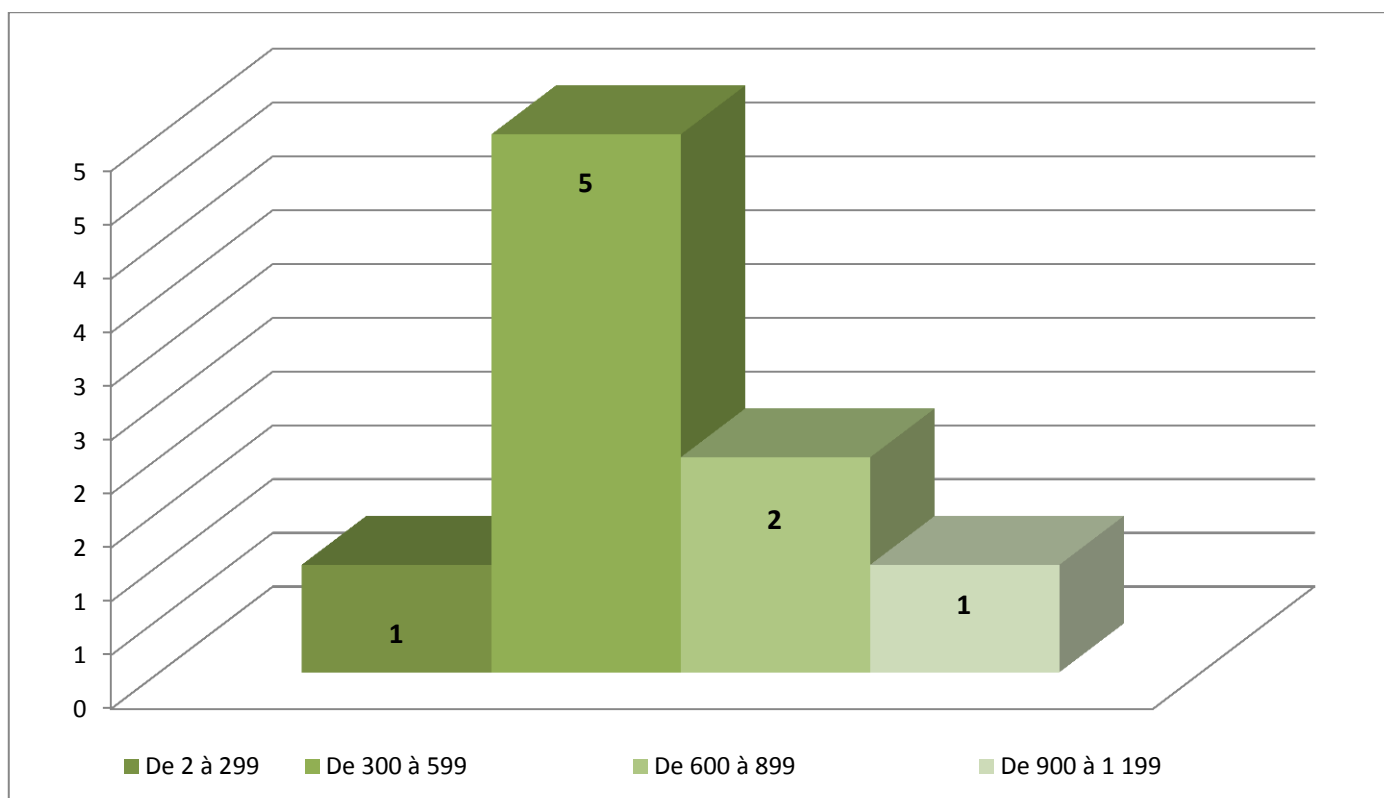
**Français langues étrangères (lundi, jeudi, vendredi)**

**Anglais (mardi, jeudi)**

**Atelier écriture**



## Inscrits aux activités Enfants par quotient familial en 2020/2021

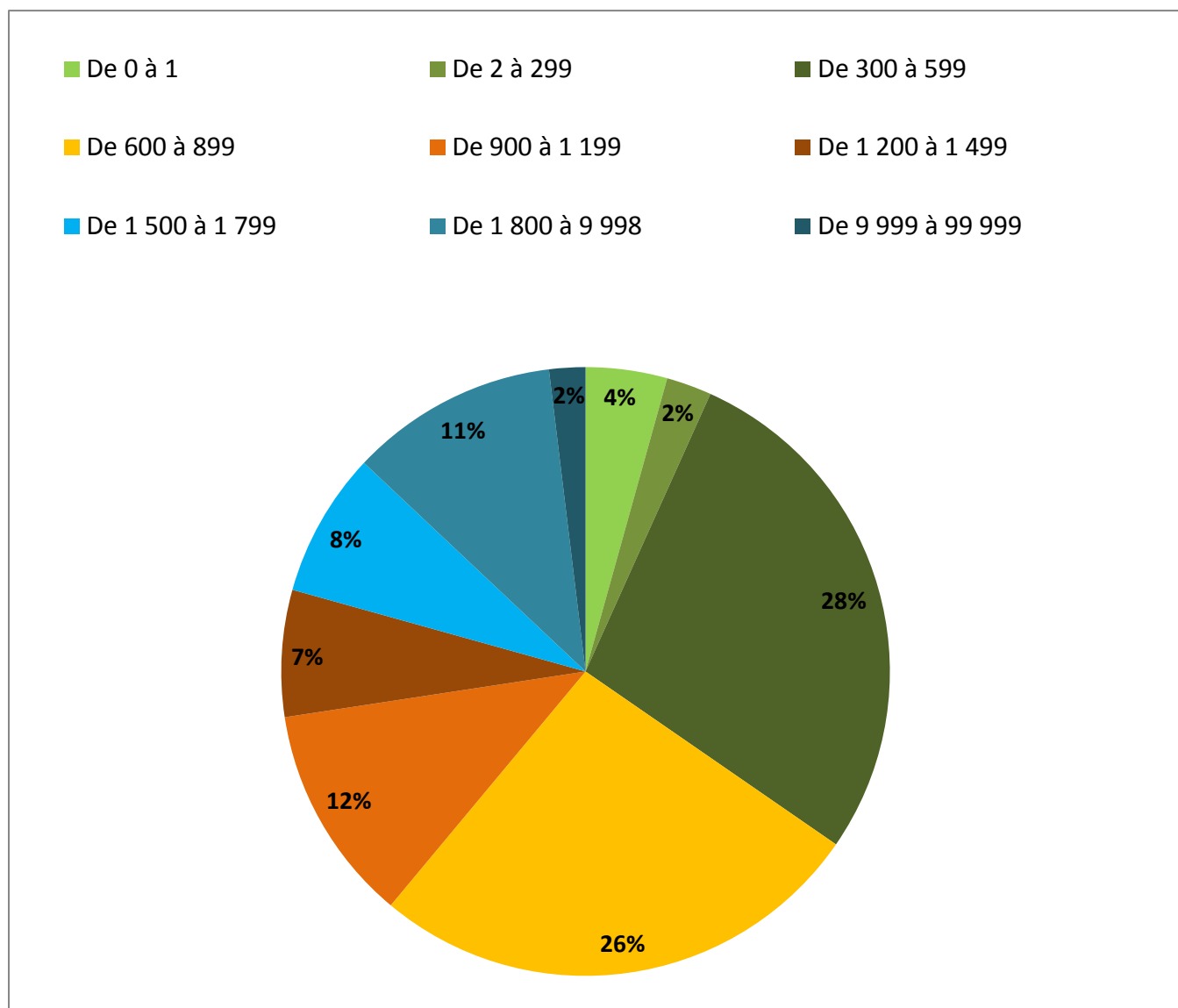


- 9 enfants sont inscrits aux activités enfants sur la saison 2020/2021
- 22 enfants ont participé à l'Accompagnement scolaire/Plaisir de lire

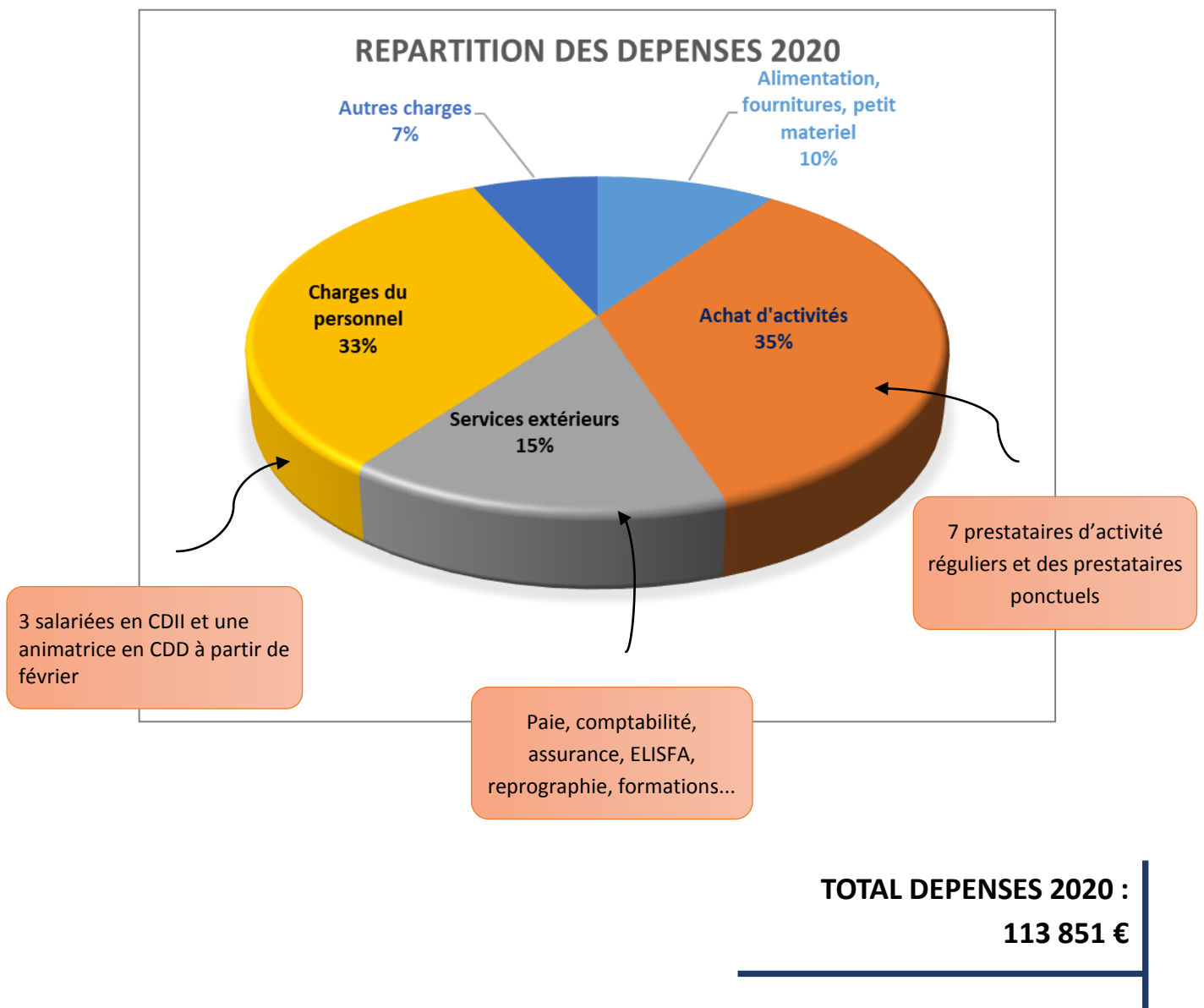
**Anglais en s'amusant**

**Accompagnement scolaire/Plaisir de lire**

## Quotient familial des inscrits aux activités du Grand B en 2020/2021



# Rapport financier

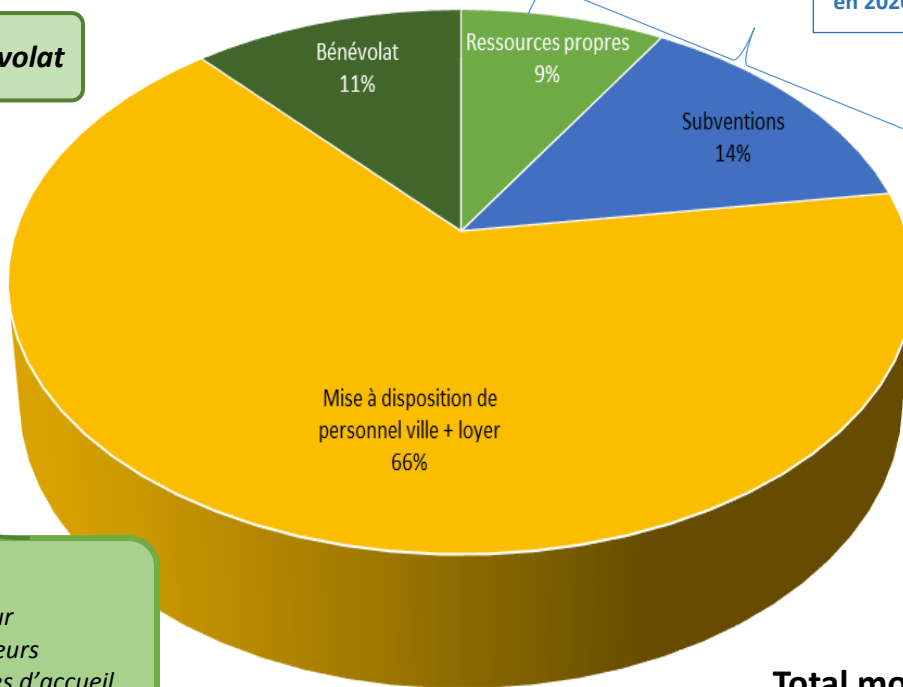


## RESSOURCES GLOBALES DE L'AS Le GRAND B

Budget direct de l'AS  
en 2020 = 95 039 €

2 427 h de bénévolat

Données  
Extra  
comptables

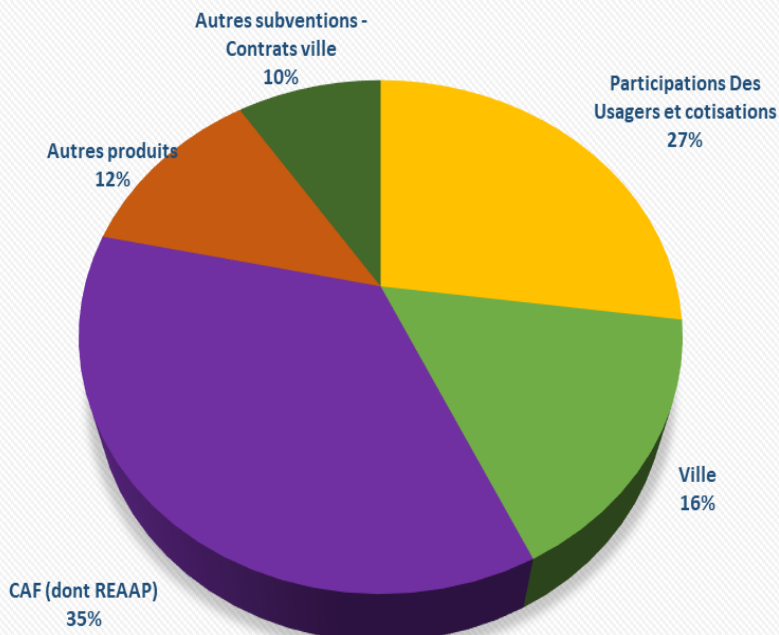


6 agents Ville :

- 1 directeur
- 2 animateurs
- 3 chargées d'accueil
- 1 gardien

Total moyens mis en  
œuvre : 419 700 €

## ORIGINE DES RESSOURCES 2020



Subvention de la Ville  
en 2020 : 15 362€

Total recettes 2020 :  
94 296 €

La différence entre les 113 851 € de charges et les 94 296 € de recettes est de – 17 555€. Ce déficit est supporté par les fonds propres de l'association.

Pour rappel, ce déficit s'élevait sur le budget à – 34 000 €.

La différence s'explique par

- Annulations des temps festifs : fête quartier et de rentrée
- Recettes exceptionnelles dû à l'activité partielle de nos salariées liées au Covid
- Une subvention supplémentaire de la CAF
- Baisse globale des charges sur activités

Ce déficit est à nuancer avec la baisse de recette lié aux activités hebdomadaires et aux adhésions.

## Orientation budget 2020

### ORIGINE DES RESSOURCES - EVOLUTION 2020/2021

